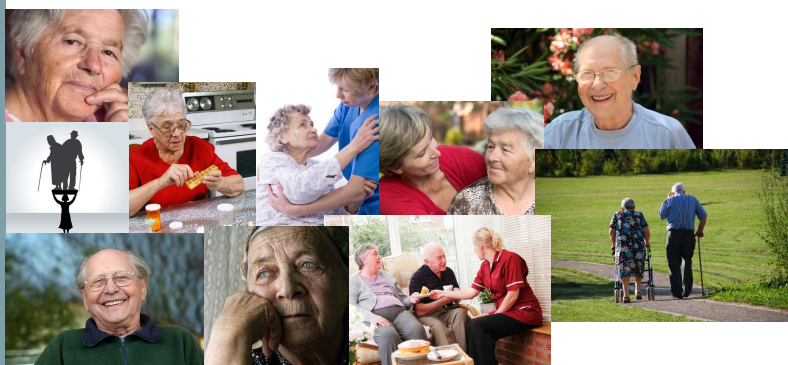




Le catalogue des FORMATIONS
en g erontologie
INTRA et INTER



EDITION 2018

EDITORIAL

Depuis 1995, L'Association Départementale pour la bienveillance et les droits des personnes âgées et des adultes en situation de handicap (AGE 91) oeuvre avec les professionnels du secteur pour améliorer l'accompagnement des personnes âgées, tant au domicile qu'en établissement, en soutenant notamment les professionnels dans leur pratique.

Aussi, nous avons le plaisir de vous présenter la 13^{ème} édition de notre catalogue de formation, qui devrait pouvoir répondre à vos attentes et besoins et vous accompagner dans l'élaboration des plans de formation. Dans ce cadre, notre organisme est référencé **Datadock** et habilité à dispenser des **programmes DPC**.

Avec une démarche pédagogique axée sur l'alternance d'apports théoriques et d'analyses de situations concrètes, l'interactivité au sein du groupe et avec le formateur est au coeur de nos interventions.

Notre expérience et la pluridisciplinarité des formateurs peuvent également être mises à profit pour élaborer des formations à la carte, afin de répondre à vos besoins plus spécifiques. Toute l'équipe d'AGE se tient ainsi à votre disposition...



AGE 91 est référencée favorablement au DataDock depuis mai 2017.

AGE 91 est également

ODPC habilité à dispenser des programmes DPC

Retrouvez nos programmes sur www.mondpc.fr enregistré sous le n° 5932.

REDACTION

Stéphanie BLANCHARD
Céline DELAHAYE
Florence GUILLON

FORMATEURS

Valérie BAURAIN
Nathalie BEIRED
Natacha BERCHEL
Brigitte CARPENTIER
Isabelle DEBEVEC
Isabelle DERANCY
Omar DIDAOU
Marie FLEURIET
Carole GRANDMONTAGNE
Anne GRINEVALD
Marilyn LE HELLO
Gilles MARCHIANO
Pedro NEGREIROS
Séverine NICOLAS
Patrick OZERAY
Catherine QUIERTANT
Sonia SALHI
Rachel SERVITTO Koubi

...

Edition annuelle / Parution : 10/2017

Tirage : 600 exemplaires

Diffusion gratuite

Cible de distribution : EHPAD,
CCAS, structure de maintien à
domicile, Foyer-logement, Centre
Hospitalier, CLIC...

VOS CONTACTS

Une formation vous intéresse...

Vous souhaitez :

- obtenir un devis
- valider une date de formation
- transmettre la liste des participants
- des précisions sur les objectifs et les axes essentiels de nos formations
- des conseils et/ou orientation vers la formation la plus adaptée
- une formation sur mesure, adaptée aux besoins spécifiques de votre établissement

Pour répondre aux questions
administratives ou logistiques ou
construire et mettre en place votre
plan de formation :

Stéphanie BLANCHARD

Responsable Formation
Tél. : 01 64 99 65 05
formation@age91.org
ou

Céline DELAHAYE

Assistante de Formation
secretaire@age91.org

SOMMAIRE GENERAL

FORMATIONS INTRA (chez vous)

Sommaire détaillé	7
Tarifs et modalités	8
Chapitre 1 : Connaissance de la personne âgée et de ses besoins	9
Chapitre 2 : Accompagnement de la personne âgée	15
Chapitre 3 : Pathologies du vieillissement	25
Chapitre 4 : Pratiques professionnelles	29
Chapitre 5 : Cadre Législatif	39

FORMATIONS INTER (chez nous, regroupant plusieurs structures)

Sommaire détaillé	48 à 49
Modalités et tarif	50
Bulletin d'inscription	51
17 thématiques au choix	52 à 66

AUTRES INTERVENTIONS

Accompagnement du personnel	68
Conférences	69



NOS FORMATIONS INTRA





Point d'Accès au Droit
des personnes âgées



01 64 99 79 85



Ce **service gratuit s'adresse aux professionnels**, notamment ceux des champs sanitaires, sociaux et médico-sociaux.

Un juriste :

- vous **écoute**, vous **informe** sur vos droits, vos obligations, dans les domaines civil, pénal, social et administratif ;
- vous **aide** et vous **conseille** dans l'accomplissement de vos démarches administratives et judiciaires ;
- vous **oriente** vers les services compétents.

SOMMAIRE FORMATIONS INTRA

TARIFS ET MODALITES	8
1. CONNAISSANCE DE LA PERSONNE AGEE ET SES BESOINS	9 à 14
Qu'est-ce que le vieillissement ?	10
Sexualité et vieillissement	11
Dénutrition et déshydratation	12
Diabète, Hypoglycémie, Cholestérol	13
Le sujet âgé dépressif	14
2. ACCOMPAGNEMENT DE LA PERSONNE AGEE	15 à 24
Prévention de la maltraitance et promotion de la bientraitance	16
La relation d'aide	18
La relation avec les familles	19
Les approches relationnelles du soin	20
Le refus d'aide et le refus de soin	21
L'agressivité du sujet âgé : comment la gérer ?	22
Soins palliatifs et accompagnement en fin de vie	23
La prévention des chutes	24
3. PATHOLOGIES DU VIEILLISSEMENT	25 à 28
La maladie d'Alzheimer en 5 modules :	26
- Comprendre la maladie et adapter son accompagnement	26
- Alimentation, hygiène et vie quotidienne	26
- Améliorer la communication	27
- Les troubles psychologiques et comportementaux	27
- L'animation	27
La maladie de Parkinson	28
4. PRATIQUES PROFESSIONNELLES	29 à 38
L'accueil d'un résident en EHPAD	30
Travailler en équipe	31
Initiation à la démarche éthique en EHPAD NOUVEAU	32
Les transmissions en EHPAD	33
Gestes et postures	34
Risques infectieux : les précautions standard	35
Connaissance du médicament	36
Prise en charge des situations d'urgence non vitales	37
Prévenir l'épuisement professionnel	38
5. CADRE LEGISLATIF	39 à 46
Les mesures de protection juridique	40
L'obligation alimentaire	41
Droits et devoirs des soignants	42
Droits et devoirs des résidents	43
Le secret professionnel	44
Droit au risque : comment concilier liberté, sécurité et responsabilité ?	45
Expression de la volonté et fin de vie	46

TARIFS ET MODALITES

Tarifs (par groupe)

Formation de 7 heures (1 journée)	1 190 €
Formation de 14 heures (2 journées)	2 380 €
Formation de 21 heures (3 journées)	3 570 €

Rappel : l'adhésion à notre association donne droit à des **remises** sur les formations INTRA proposées au catalogue. Le taux de remise varie **de 5 à 15 %**, en fonction du montant global de la commande.

Ces remises ne peuvent pas s'appliquer pour la thématique suivante : « Gestes et postures ».

Effectif conseillé

Afin de permettre un échange avec le formateur, l'effectif conseillé est de **12 personnes maximum** ; sauf pour « Gestes et postures » limité à 8 personnes.

Lieu de réalisation

En intra-établissement, c'est-à-dire au sein de votre structure.

Toutefois, nous pouvons vous proposer des formations en inter-structures ⇨ cf. page 47.

CONDITIONS GENERALES

Les tarifs indiqués s'entendent hors taxes, en exonération de TVA et comprennent la formation, les supports pédagogiques et les frais de déplacement du formateur si celle-ci a lieu en Essonne. Sinon, les frais de déplacement feront l'objet d'une facturation complémentaire (frais réels).

Un acompte de 30 % du montant du stage devra être versé lors de la signature de la convention de formation. Les factures établies fin de mois sont réglables au comptant.

CONDITIONS D'ANNULATION

En cas d'annulation avant le début de la formation, il sera dû :

- 100 % du prix si délai ≤ 5 jours ouvrés
- 30 % du prix si délai ≥ 6 jours et ≤ 10 jours ouvrés.

Toute annulation devra être confirmée par écrit ; un accusé de réception vous sera alors adressé en retour. Les organisateurs se réservent le droit de reporter la formation si des circonstances indépendantes de leurs volontés les y obligent.

CHAPITRE 1

Connaissance de la personne âgée et de ses besoins

- Qu'est-ce que le vieillissement ?..... 10
- Sexualité et vieillissement 11
- Dénutrition et déshydratation 12
- Diabète, hypoglycémie, cholestérol..... 13
- Le sujet âgé dépressif 14

QU'EST-CE QUE LE VIEILLISSEMENT ?

Objectifs

- Apporter une culture de base sur la connaissance de la personne âgée
- Permettre à chacun de connaître et comprendre la personne âgée
- Améliorer la qualité de la prise en charge

Axes essentiels

Approche physiologique :

- Le vieillissement normal et ses conséquences au quotidien
 - Effets habituels du vieillissement
 - Vieillissement cardiovasculaire, digestif, du goût, de l'odorat, de l'œil, de l'oreille
 - Incontinence et constipation
 - Troubles de l'équilibration
 - Sexualité
 - Sommeil
- Le vieillissement pathologique
 - Démences et maladie d'Alzheimer
 - La maladie de Parkinson
 - L'accident vasculaire cérébral

Approche psychosociale :

- Les conséquences sociales et psychiques du vieillissement
- Les besoins fondamentaux de la personne âgée
- Le vécu de la personne âgée
 - Les deuils multiples
 - La transformation de son corps

- Le désinvestissement
- Un nouveau rapport au temps

- Vieillissement et communication
- Psychopathologie de la personne âgée
 - Dépression
 - Le syndrome de glissement
 - L'anorexie
 - Les angoisses
 - Pathologies psychiatriques

Méthodes

- Diaporama
- Analyse de situations
- Echanges et discussions

Public concerné

Professionnels peu ou pas formés à la gérontologie.

Intervenant

IDE et psychologue

Durée

2 journées

Effectif

12 personnes maximum

Tarif (par groupe)

2 380 €

Objectifs

- Sensibiliser et informer autour de la question de la sexualité
- Comprendre l'ensemble des besoins, des attentes et des désirs
- Favoriser le respect de chacun, soignant et patient
- Faire face aux situations complexes

Axes essentiels

- Le vieillissement normal et pathologique
- L'image du corps chez la personne âgée
 - image du corps, estime de soi et identité
 - énergies psychiques et libido
 - vieillissement et atteinte de l'image de soi
 - dévalorisation du corps vieilli
 - « le temps du miroir brisé »
- Sexualité normale et pathologique
- La sexualité au cours du vieillissement
 - idées reçues
 - facteurs socioculturels, religieux et environnementaux
 - entraves physiques
 - incontinence
 - polypathologie
 - amour, tendresse
 - prévention du vieillissement érotique
- Sexualité et démences
- Quelle place pour la sexualité en établissement ?
- Le soignant face à la sexualité

Méthodes

- Diaporama
- Exposé théorique
- Discussions
- Etude de cas concrets

Public concerné

Tout professionnel en relation avec des personnes âgées.

Intervenant

Psychologue clinicienne

Durée

1 journée

Effectif

12 personnes maximum

Tarif (par groupe)

1 190 €

DENUTRITION ET DESHYDRATATION

Identifier, prévenir, agir

Objectifs

- Appréhender la dénutrition et la déshydratation afin de les prévenir
- Connaître les effets du vieillissement sur l'hydratation et l'alimentation des personnes âgées
- Réfléchir ensemble sur les conduites à tenir

Axes essentiels

- Hydratation/déshydratation
 - définition
 - signes cliniques
 - conduites à tenir
- Hypothermie/hyperthermie
- La dénutrition
 - définition
 - causes spécifiques
 - conséquences
 - évaluation
- Prévention de la dénutrition
 - rappels diététiques
 - repères de consommation
 - faire du repas un moment agréable
 - les régimes restrictifs
 - l'hygiène bucco-dentaire
 - maintien de l'activité physique
- Prise en charge de la dénutrition
 - enquête alimentaire
 - traitement de la cause
 - prise en charge nutritionnelle
 - suivi de l'état nutritionnel
- Troubles de la déglutition
- Les aides au quotidien
 - l'aide au repas
 - les aides techniques
- Dénutrition et maladie

d'Alzheimer : une attention particulière

Méthodes

- Diaporama
- Utilisation de l'outil MobiQual
- Exemples de repas
- Cas cliniques
- Echanges et discussions

Public concerné

Tout professionnel en relation avec des personnes âgées.

Intervenant

IDE ou diététicienne

Durée

1 journée

Effectif

12 personnes maximum

Tarif (par groupe)

1 190 €

ODPC habilité à dispenser des programmes DPC

DIABETES, HYPOGLYCEMIE, CHOLESTEROL

Objectifs

- Connaître la physiopathologie du diabète, de l'hypoglycémie, du cholestérol et de ses complications
- Connaître les conséquences sur le régime alimentaire et sur la vie quotidienne du malade
- Connaître les bases et les applications de la nutrition chez le malade

Axes essentiels

L'alimentation :

- Dimensions affectives, sociales et culturelles de l'alimentation
- Qu'est-ce qu'une alimentation saine ?
- Les différents nutriments et leurs rôles
- Spécificité des besoins alimentaires de la personne âgée
- Causes de difficultés alimentaires

Les pathologies liées à l'alimentation :

- Les diabètes
 - définition
 - hypoglycémie
 - complications
 - traitements
 - régime alimentaire
 - hygiène de vie
- Cholestérol et pathologies cardio-vasculaires
 - définition
 - les complications
 - traitements
 - régime alimentaire

- consignes valables dans les deux pathologies

Méthodes

- Diaporama
- Analyse de situations
- Echanges et discussions
- Exemples de menus équilibrés

Public concerné

Personnel soignant (aide soignant, infirmier, ASH, AMP, auxiliaire de vie, agent à domicile...)

Intervenant

Cadre infirmier

Durée

1 journée

Effectif

12 personnes maximum

Tarif (par groupe)

1 190 €

ODPC habilité à dispenser des programmes DPC

LE SUJET ÂGÉ DEPRESSIF

Objectifs

- Différencier les manifestations dépressives liées au vieillissement d'une véritable maladie dépressive
- Reconnaître et comprendre les mécanismes relatifs à la dépression
- Réfléchir sur les conduites à adopter face à une personne âgée dépressive

Axes essentiels

- Etat des lieux et facteurs de risque :
 - définitions
 - caractéristiques sociales et démographiques
 - facteurs prédisposants
- Repérage des signes :
 - les différentes formes de dépression
 - les signes et symptômes
 - les spécificités de la dépression du sujet âgé
 - les nuances à apporter
- Outils de dépistage
 - l'histoire de vie de la personne
 - un outil rapide : le mini GDS
 - les autres outils de dépistage
- Pathologies associées
 - démence
 - anxiété
 - risque suicidaire
 - syndrome de glissement
 - prise de médicament
 - alcoolisme
 - maladie de Parkinson
- Vécu des professionnels et attitudes à adopter

- Traitements médicamenteux
- Accompagnement pluridisciplinaire

Méthodes

- Apports théoriques
- Echanges et débat
- Etudes de cas

Public concerné

Tout professionnel en relation avec des personnes âgées.

Intervenant

Psychologue clinicien

Durée

1 journée

Effectif

12 personnes maximum

Tarif (par groupe)

1 190 €

CHAPITRE 2

Accompagnement de la personne âgée

• Prévention de la maltraitance et promotion de la bientraitance	16
• La relation d'aide	18
• La relation avec les familles	19
• Les approches relationnelles du soin	20
• Le refus d'aide et le refus de soin	21
• L'agressivité du sujet âgé : comment la gérer ?	22
• Soins palliatifs et accompagnement en fin de vie.....	23
• La prévention des chutes	24

PREVENTION DE LA MALTRAITANCE...

Objectifs généraux

- Prévenir les risques de maltraitance, en donnant les éléments permettant de déceler les situations de maltraitance et **ne pas devenir « maltraitant par inadvertance »**
- Développer une démarche de Bientraitance dans sa pratique quotidienne, en menant une réflexion collective sur les attitudes bien-traitantes

Méthodes pratiquées

- Diaporama
- Echanges et discussions
- Analyse de situations concrètes sous forme de bandes dessinées
- Support vidéo : film du programme MobiQual
- Mises en situation et cas pratiques

Public concerné

Ensemble des personnels en relation avec des personnes âgées (au domicile ou en établissement), quels que soient la fonction et le niveau hiérarchique, tant il est important que tous les acteurs de la prise en charge entendent le même message, avec les mêmes mots et qu'ils puissent échanger en un lieu neutre, animé par un tiers.

Durée

- Secteur « domicile » : **2 journées** de 7 heures.
- Secteur « établissement » : **3 journées** de 7 heures.

Cette formation est proposée en 2 à 3 niveaux (cf. ci-contre).

Il est recommandé de suivre la totalité des sessions, avec un intervalle d'un mois entre chaque séance.

Effectif

12 personnes maximum

Intervenant

Psychologue clinicien, infirmier ou cadre infirmier.

Tarif (par groupe)

Secteur « domicile » : **2 380 €**

Secteur « établissement » : **3 570 €**

ODPC habilité à
dispenser des
programmes DPC

... ET PROMOTION DE LA BIEN-TRAITANCE

Formation en 3 niveaux complémentaires

Niveau 1 : Sensibilisation

Objectifs de la session :

- Libérer la parole des professionnels,
- Prendre conscience du risque de maltraitance dans les pratiques.

Axes essentiels :

- Définitions
- Les différentes formes de maltraitance, avec une mention particulière pour la maltraitance par inadvertance, en reprenant les exemples du quotidien
- Les facteurs de risques individuels et collectifs
- Rappel de la Charte des droits et libertés de la personne âgée

Niveau 2 : Approfondissement

Objectifs de la session :

- Identifier les comportements inadaptés
- Favoriser la réflexion collective et améliorer la communication autour de situations de maltraitance.

Axes essentiels :

- Analyse de situations quotidiennes
- La communication et le travail en équipe
- Les principes de la relation d'aide
- Mises en situation

Niveau 3 : « Vers la Bien-traitance » (uniquement pour les établissements d'hébergement)

Objectifs de la session : permettre aux professionnels de poursuivre la démarche de bien-traitance et d'élaborer leurs propres recommandations pour une attitude bien-traitante.

Axes essentiels :

- Quelle(s) définition(s) de la « Bien-traitance » ?
- Réflexion en équipe autour des comportements pouvant améliorer l'accompagnement des personnes âgées
 - Fil conducteur : film « 24 heures de la vie d'un EHPAD »
 - Quatre thématiques : lever-toilette-habillage, repas-alimentation, la nuit, animation et vie sociale
- Elaborer en équipe des recommandations constituant leur propre guide de bien-traitance.

LA RELATION D'AIDE

Objectifs

- Identifier ce qu'est la relation d'aide pour améliorer l'accompagnement de la personne âgée
- Acquérir des techniques pour mieux communiquer avec les personnes aidées
- Apprendre à mieux se positionner face à la personne aidée

Axes essentiels

- La relation à l'environnement
- La relation à la personne aidée :
 - Qu'est-ce que la relation d'aide ?
 - Accompagner autrement en redonnant du sens aux actes du quotidien
 - Les besoins des personnes aidées
 - La bonne distance physique, émotionnelle
 - Identifier nos valeurs individuelles et nos difficultés personnelles
- La communication
 - Définition
 - Comment communique-t-on ?
 - Risques liés au manque de communication
 - Précautions à prendre
 - Techniques de communication
- Les étapes de la relation d'aide
 - Créer un lien de confiance
 - Ecouter et observer
 - Comprendre la personne et son vécu
 - Identifier le besoin d'aide

- La relation à l'équipe
 - Présentation d'une équipe
 - Travail d'équipe : organisation des soins ; apport professionnel et personnel
 - Nécessaire communication

Méthodes

- Diaporama
- Cas pratiques
- Mises en situation
- Echanges et discussions

Public concerné

Tout professionnel en relation avec des personnes âgées.

Intervenant

Psychologue ou IDE

Durée

2 journées

Effectif

12 personnes maximum

Tarif (par groupe)

2 380 €

Objectifs

- Définir ce que sont un système familial et les cycles de vie
- Identifier l'impact du vieillissement d'un parent sur l'ensemble du groupe familial
- Inscrire la mise en place d'un intervenant à domicile ou l'entrée et la vie en établissement d'un parent dans la dynamique familiale
- Mieux communiquer avec la famille et prévenir les risques de conflit

Axes essentiels

- Qu'est ce qu'une famille ?
 - Définition des différents types d'organisation familiale
 - Les valeurs familiales
- Les étapes de la vie et leurs répercussions sur la famille
- Le deuil
 - Les différents types de deuil
 - Les étapes du deuil
 - L'impact sur la famille
- Comprendre l'aidant et la relation d'aide
 - Qu'est-ce qu'un aidant ?
 - La charge de l'aide sur l'aidant
 - Les réactions (négatives / positives)
- Prise en charge et relations : famille / personne âgée / professionnel
 - Répercussions sur l'entourage
 - Un sentiment : l'ambivalence
 - Le vécu sur le lien de parenté
 - Les mécanismes de défense des familles
 - Répercussions du comportement de la famille sur la personne âgée
 - Répercussions sur les équipes
 - Les difficultés posées par les familles
- Les différents niveaux de relation

- Le contexte institutionnel
- L'alliance thérapeutique
- Les différentes relations possibles
- La place et le rôle de la famille
- Les besoins des familles
- Respect vie privée et intimité
- Exemples de difficultés
- Outils pour favoriser la communication et sortir du conflit

Méthodes

- Exposés théoriques
- Discussions
- Cas pratiques

Public concerné

Tout professionnel en relation avec des personnes âgées.

Intervenant

Psychologue clinicien

Durée

1 journée

Effectif

12 personnes maximum

Tarif (par groupe)

1 190 €

LES APPROCHES RELATIONNELLES DU SOIN

Objectifs

- Aller au-delà de la technique dans la toilette
- Analyser les différentes dimensions du soin et notamment du soin relationnel
- Réfléchir et donner du sens à sa pratique
- Evaluer l'interaction soignant / soigné, notamment pour la gestion des troubles du comportement
- Faire de la toilette un temps de plaisir partagé

Axes essentiels

- Approche culturelle et historique de la toilette
- Réflexion sur la pudeur et l'intimité
- Communication verbale / non verbale
- Observation de la personne aidée
- Les différentes approches relationnelles
 - La philosophie de soin de l'Humanitude®
 - Le Care
 - La Validation©
 - La méthode Montessori©
 - Le prendre soin

Méthodes

- Apports théoriques
- Discussions et réflexions sur les pratiques professionnelles
- Analyse de cas concrets

Public concerné

Ensemble des professionnels réalisant des toilettes auprès de personnes âgées en établissement d'hébergement ou en centre hospitalier

Intervenant

Cadre infirmier

Durée

2 journées

Effectif

12 personnes maximum

Tarif (par groupe)

2 380 €

LE REFUS D'AIDE ET LE REFUS DE SOIN

Objectifs

Aider à l'acquisition d'un savoir faire et d'un savoir être en donnant les moyens au personnel de gérer une situation d'opposition à l'intervention :

- Maîtriser des techniques de communication pour faire accepter l'intervention progressivement, jusqu'à la réalisation complète du plan d'aide
- Trouver les ressources utiles pour accepter les limites de son travail.

Axes essentiels

- Comprendre les oppositions à l'intervention
 - Définition du refus d'aide
 - Analyse des différentes situations de refus d'intervention (alimentaire, hygiène...)
 - Les ressorts socio-psychologiques (origine socio-économique, socio-culturelle, ethnique...)
 - Troubles du comportement et refus d'aide
- Aspects éthiques et législatifs des refus d'aide
 - La législation (droit de la personne âgée, charte...)
 - Réflexions éthiques soulevées par le refus d'aide
 - La responsabilité des professionnels
- Le vécu du professionnel face au refus de son intervention
 - Vécu du professionnel
 - Missions et limites de l'intervention
- Adapter l'accompagnement lors des oppositions à l'intervention
 - Savoir proposer des réponses et adopter une attitude adéquate

- Gérer l'opposition et l'agressivité
- Proposer une communication non verbale

Méthodes

- Apports théoriques
- Discussions et réflexions sur les pratiques professionnelles
- Mises en situation

Public concerné

Tout professionnel travaillant auprès de personnes âgées.

Intervenant

Psychologue social

Durée

2 journées

Effectif

12 personnes maximum

Tarif (par groupe)

2 380 €

L'AGRESSIVITÉ DU SUJET : COMMENT LA GERER ?

Objectifs

- Comprendre les mécanismes du comportement agressif
- Prévenir les situations de crises pour éviter l'usure professionnelle
- Adapter sa pratique professionnelle

Axes essentiels

- Appréhension de la notion d'agressivité
- Définitions des différentes approches :
 - approche biologique
 - approche psychologique
- Les différentes formes d'agressivité
 - agressivité positive
 - agressivité négative
 - agressivité passive
- L'agressivité et ses manifestations dans la pathologie
 - réponses positives de l'intervenant
 - comportements agressifs et dépression
 - conduites auto-agressives
 - comportements agressifs dans le délire paranoïaque
 - démence et troubles du comportement
 - agressivité comme expression de la douleur
 - intoxications comme cause possibles
- Face à l'agressivité :
 - les conduites à tenir
 - les conduites à éviter
 - les conduites à adopter

- les conduites préventives

- Les risques d'agressivité dans la relation aux familles

Méthodes

- Exposé théorique
- Discussions
- Mises en situation

Public concerné

Tout professionnel en relation avec des personnes âgées.

Intervenant

Psychologue clinicien

Durée

1 journée

Effectif

12 personnes maximum

Tarif (par groupe)

1 190 €

ODPC habilité à
dispenser des
programmes DPC

SOINS PALLIATIFS ET ACCOMPAGNEMENT EN FIN DE VIE

Objectif

Comprendre la démarche palliative comme un accompagnement et une pratique de soin tout au long de la vie et non à ses derniers instants.

Axes essentiels

- Définition des soins palliatifs
 - soins curatifs destinés à la guérison
 - soins de confort
 - soins palliatifs
 - accompagnement jusqu'au bout de la vie et non vers la mort
 - euthanasie
 - limitation de traitements
 - acharnement thérapeutique
- Spécificités gériatriques
 - liées au patient
 - liées à l'entourage
 - liées aux soignants
 - liées à l'EHPAD / au domicile
- Les symptômes physiques en fin de vie
 - principaux symptômes inconfortables en fin de vie
 - soulagement des symptômes
 - la sédation
- Prise en charge de la douleur
 - repérage et évaluation
 - diagnostic étiologique et identification du ou des mécanismes en cause
 - traitement
 - réévaluation
 - les outils d'évaluation
- Rôle et enjeux des aidants (domicile)

- Equipe pluridisciplinaire : une démarche palliative de qualité ne peut se concevoir que dans le cadre d'un travail d'équipe pluridisciplinaire
- Les soins palliatifs en EHPAD / au domicile

Méthodes

- Exposé théorique
- Discussions

Public concerné

Le contenu est adapté en fonction des professionnels : EHPAD ou domicile.

Intervenant

Psychologue ou infirmier

Durée

Sensibilisation : 1 journée

Formation : 2 journées

Effectif

12 personnes maximum

Tarif (par groupe)

Sensibilisation : **1 190 €**

Formation : **2 380 €**

ODPC habilité à
dispenser des
programmes DPC

LA PREVENTION DES CHUTES

Objectifs

- Comprendre les causes et conséquences des chutes chez la personne âgée
- Connaître les principaux moyens de prévention des chutes
- Identifier les personnes particulièrement à risque
- Appréhender les conduites à tenir en cas de chute

Axes essentiels

- Constat et état des lieux
- Les causes
 - comportement et style de vie
 - l'individu et le processus de vieillissement
 - l'environnement
- Les conséquences :
 - physiques
 - sociales
 - psychologiques
- Les possibilités de prévention
 - activité physique
 - alimentation
 - médicaments
 - aménagement du lieu de vie
- L'importance du dépistage des personnes à risque
 - équilibre instable et le trouble de la marche
 - sensations de vertiges et de malaises
 - troubles de la vision
 - dénutrition
 - alcool
 - évènements à risque

- Les conduites à tenir face à une chute

Méthodes

- Diaporama
- Illustrations : pièce à risque / pièce aménagée
- Exposés théoriques
- Echanges et discussions

Public concerné

Tout professionnel en relation avec des personnes âgées.

Intervenant

Psychomotricienne

Durée

1 journée

Effectif

12 personnes maximum

Tarif (par groupe)

1 190 €

CHAPITRE 3

Pathologies du vieillissement

- La maladie d'Alzheimer en 5 modules 26
 - Comprendre la maladie et adapter son accompagnement
 - Alimentation, hygiène et vie quotidienne
 - Améliorer la communication
 - Les troubles psychologiques et comportementaux
 - L'animation
- La maladie de Parkinson 28

LA MALADIE D'ALZHEIMER

1 FORMATION À DÉCLINER EN 5 MODULES

Objectifs généraux

- Connaître la maladie d'Alzheimer et les maladies apparentées
- Repérer et comprendre les troubles liés à la maladie
- Apprendre à mieux communiquer et gérer les troubles comportementaux
- Adapter son attitude professionnelle face à la maladie

Méthodes

- Diaporama
- Echanges et discussions
- Vidéos
- Mises en situation

Public concerné

Personnel soignant (aide soignant, IDE, ASH, AMP, agent à domicile...)

Intervenants

Psychologue, cadre infirmier et diététicien selon les modules.

Durée

7 heures par module

Effectif

12 personnes maximum

Tarif (par module)

1 190 €

MODULE 1

Comprendre la maladie et adapter son accompagnement

- Le vieillissement normal et le vieillissement pathologique
- Connaissance de la maladie d'Alzheimer et maladies apparentées
- Apparition des troubles et leurs évolutions
- Les traitements médicamenteux
- La répercussion de la maladie sur la personne et son entourage
- Adapter son attitude au quotidien
 - les attitudes de communication et de soins
 - les moments forts de la journée

ODPC habilité à dispenser des programmes DPC

MODULE 2

Alimentation, hygiène et vie quotidienne

- Éléments de diététique générale
- Les troubles du comportement alimentaire
- Les conduites à tenir
- L'hygiène corporelle : gestes et conduites à tenir
- Urination, incontinence urinaire et fécale
- Les activités quotidiennes (repères temporels et habitudes de vie)

ODPC habilité à dispenser des programmes DPC

MODULE 3

Améliorer la communication

- Qu'est-ce que la communication ?
- Communiquer avec la personne malade
 - pourquoi est-ce primordial ?
 - quelles sont les difficultés rencontrées ?
 - l'importance de la communication non verbale
 - quand et comment communiquer ?
- Communiquer avec la famille
- Communiquer avec les intervenants extérieurs
- Communiquer entre soignants

Exercices pratiques et mises en situation

ODPC habilité à dispenser des programmes DPC

MODULE 4

Les troubles psychologiques et comportementaux

- Comprendre la vision du monde du malade
- Conduites à tenir face à l'altération des troubles de la mémoire, la désorientation, l'incapacité à reconnaître les personnes et les objets
- Définition et manifestation des troubles psychologiques et comportementaux
- Causes possibles des troubles et analyse des situations
- Conduites à tenir face aux troubles comportementaux : apathie, agitation, comportements brusques, idées délirantes, hallucinations, déambulation, insomnie

Exercices pratiques et mises en situation

ODPC habilité à dispenser des programmes DPC

MODULE 5

L'animation

- Définitions et objectifs de l'animation
- Rechercher le désir et le plaisir
- Spécificités liées à la démence
- Connaître et repérer les besoins : sociaux, affectifs et cognitifs
- La communication comme outil fondamental de l'animation
- Les différentes formes d'activités
- Organisation et déroulement d'une activité

Exercices pratiques et mises en situation

LA MALADIE DE PARKINSON

Objectifs

- Apporter des connaissances de base pour l'identification de la maladie et de ses troubles, et la compréhension de ses manifestations
- Amener les professionnels à :
 - Favoriser l'autonomie de la personne malade
 - Être sensible aux retentissements de la maladie sur la vie quotidienne et l'entourage familial

Axes essentiels

- La maladie
 - Définition
 - Causes
 - Premiers symptômes
 - Diagnostic
 - Evolution
- Les 3 symptômes moteurs
 - Le tremblement
 - L'akinésie
 - L'hypertonie musculaire
- Les troubles Parkinsoniens et retentissements sur la vie quotidienne
 - La mobilité
 - Les signes neurodégénératifs
 - Le sommeil
 - L'élocution et la communication
 - Les atteintes cognitives
 - Les atteintes psycho-comportementales
- Le vécu du malade : aspects psychologiques
 - Estime de soi
 - Colère et hostilité
 - Dépendance
 - Risque dépressif
- Le vécu de l'entourage
- Les traitements médicamenteux et la recherche

- Prise en charge pluridisciplinaire

Méthodes

- Diaporama
- Exposé théorique
- Discussions

Public concerné

Tout professionnel en relation avec des personnes âgées.

Intervenant

Cadre infirmier

Durée

EHPAD : 1 journée

Secteur domicile : 2 journées

Effectif

12 personnes maximum

Tarif (par groupe)

EHPAD : **1 190 €**

Secteur domicile : **2 380 €**

ODPC habilité à
dispenser des
programmes DPC

CHAPITRE 4

Pratiques professionnelles

• L'accueil d'un résident en EHPAD	30
• Travailler en équipe.....	31
• Initiation à la démarche éthique en EHPAD NOUVEAU	32
• Les transmissions en EHPAD	33
• Gestes et postures	34
• Risques infectieux : les précautions standard	35
• Connaissance du médicament.....	36
• Prise en charge des situations d'urgence non vitales	37
• Prévenir l'épuisement professionnel	38

L'ACCUEIL D'UN RESIDENT EN EHPAD

Objectifs

Etre capable de concevoir un accueil personnalisé favorisant l'adaptation et l'intégration des personnes âgées pour améliorer la qualité de vie dans l'établissement.

Axes essentiels

- Le protocole d'accueil
- Les références réglementaires
- Réflexion sur l'accueil en EHPAD
- Connaissance et représentation de l'EHPAD
- Organiser l'admission
 - Fiche contact
 - Dossier de pré-admission
- Visite de pré-admission
 - Objectifs
 - Conduites à tenir
 - Informations et consentement
 - Vécu de la personne âgée et de son entourage
- Préparer l'arrivée
 - Les documents obligatoires
 - Le recueil des informations et leurs transmissions
- Accompagner l'arrivée
 - Comprendre les enjeux
 - L'importance du premier jour
 - Le ressenti de la personne
 - Phase d'intégration
 - Evaluation
- Le projet personnalisé
 - Organiser l'expression de la personne et de ses proches
 - Organiser l'intervention des professionnels
 - Planifier la co-construction du projet personnalisé

Méthodes

- Diaporama
- Exposé théorique
- Etude des protocoles existants dans l'établissement
- Echanges

Public concerné

Ensemble des professionnels de l'EHPAD.

Etant donné les sujets traités, notamment les protocoles, la **présence du cadre de santé est indispensable** pour le bon déroulement de la formation.

Intervenant

Cadre infirmier

Durée

1 journée

Effectif

12 personnes maximum

Tarif (par groupe)

1 190 €

Objectifs

- Comprendre les principes et les règles de la dynamique d'équipe
- Communiquer avec efficacité
- Savoir s'organiser individuellement et collectivement
- Redynamiser le sens du travail en équipe soignante

Axes essentiels

- Comprendre les principes d'une dynamique d'équipe qui repose sur :
 - La qualité relationnelle
 - La qualité de communication
 - L'autonomie, responsabilité, conscience professionnelle
 - La connaissance mutuelle
 - Les valeurs partagées
- Communiquer avec efficacité
 - Communication : élément fondamental de cohésion et d'efficacité
 - Favoriser la qualité de vie au travail
 - Développer sa capacité à s'exprimer, à être entendu, à entendre le point de vue de l'autre
 - Identifier les dysfonctionnements
 - Qu'entend-t-on par malentendu, incompréhension ?
 - Sortir des jeux psychologiques et des situations bloquées et savoir recadrer
 - Développer une attitude juste
 - Acquérir plus de souplesse et d'adaptabilité
 - Valoriser la communication positive
- Clarifier son rôle et sa place dans l'équipe et s'organiser individuellement et collectivement

- Apprendre à s'affirmer et s'exprimer en respectant le point de vue de l'autre
- Reconnaître la contribution individuelle et collective
- Prendre en compte le cadre de référence et les contraintes
- Reconnaître les compétences au sein de l'équipe
- Tenir compte des différences de personnalité
- Contribuer à fédérer l'équipe autour d'un travail commun

Méthodes

- Jeux de rôle
- Mises en situation
- Exercices ludiques

Public concerné

Tout professionnel amené à travailler au sein d'une équipe soignante.

Intervenant

Formateur Thérapeute

Durée

2 journées

Effectif

12 personnes maximum

Tarif (par groupe) :

2 380 €

INITIATION A LA DEMARCHE ETHIQUE EN EHPAD

Objectifs

- Sensibiliser et initier l'équipe à la démarche éthique
- Permettre d'intégrer une démarche éthique dans la pratique professionnelle en identifiant les enjeux éthiques dans les situations de soins
- Permettre au professionnel d'enrichir sa réflexion pour adapter sa prise en soins de la personne, dans le respect des droits de celle-ci

Axes essentiels

- Aborder les différentes théories, les principes :
 - éthique,
 - déontologie,
 - morale.
- Les concepts fondamentaux de l'éthique du soin :
 - autonomie,
 - bienfaisance,
 - non malfaisance,
 - justice.
- L'application des concepts dans le soin
 - Ce que dit la loi
 - Actualisation des connaissances concernant les droits du patient
- Analyser les situations et identifier les problèmes éthiques fréquemment rencontrés dans le service :
 - Refus de soin, refus d'alimentation
 - Arrêt des traitements, arrêt de l'alimentation
 - Demande de non acharnement, demande d'euthanasie
- Formaliser la réflexion éthique

Méthodes

L'interactivité entre le formateur et les participants est au cœur de nos interventions. Elles doivent permettre de favoriser les échanges de pratiques et l'exposition de situations difficiles rencontrées par les professionnels

- Travail d'actualisation des connaissances théoriques par diaporama
- Travail en groupe sur des cas pratiques : utilisation d'une grille d'aide à la décision
- Spécificités des situations de fin de vie gériatrique

Public concerné

Equipe soignante

Intervenants

Psychologue clinicienne

Durée

1 journée

Effectif

12 personnes maximum

Tarif (par groupe)

1 190 €

Objectifs

Apporter à l'ensemble de l'équipe les éléments lui permettant de :

- Apprendre à formaliser les transmissions
- Améliorer la qualité de prise en charge du résident
- Intégrer les transmissions dans le projet de soins des résidents

Axes essentiels

- Définition
- Identifier les objectifs d'une transmission
- Les transmissions orales
- Les transmissions écrites
- Améliorer la qualité des écrits des transmissions : méthodologie d'écriture
- Que faire figurer dans les transmissions ?
- La cible :
 - La nommer et la caractériser
 - Les actions
 - Les résultats
- Outils spécifiques des transmissions ciblées
- Mises en pratique et cas concrets

Méthodes

- Apports théoriques
- Analyse de documents
- Travaux de groupe
- Echanges et débat

Public concerné

Equipe soignante. Présence de l'IDEC indispensable sur une telle thématique.

Intervenant

Cadre infirmier

Durée

1 journée

Effectif

12 personnes maximum

Tarif (par groupe)

1 190 €

GESTES ET POSTURES

Objectifs

- Prévenir le risque de maladies professionnelles lié à la manutention des résidents
- Apprendre les bonnes techniques de gestion du dos

Axes essentiels

Apports théoriques

- Les 2 écoles d'ergonomie
 - ergonomie classique
 - ergonomie kinésithérapique
- Réglementation du travail
- Anatomie et morphologie de la colonne vertébrale
- Anatomie d'une vertèbre et d'un disque
- Les muscles du tronc
- Aspects mécaniques du rachis
- Les contraintes mécaniques
- Gymnastique de maintien
- Utilisation des points d'appui
- Verrouillage de la colonne lombaire
- Les positions clés
- La technique de la pince ouvrente

Apports pratiques

- Ergonomie de travail
 - balayage
 - faire un lit
 - ramasser un objet à terre
 - postures de travail
- Les transferts avec cobaye, résident à mobilité réduite, résident alité
 - les retournements
 - lever / coucher au lit
 - lever / assis au lit

- lit fauteuil / fauteuil lit
- siège / siège
- lever du sol
- les toilettes
- la baignoire
- utilisation du lève personne / verticalisateur

Méthodes

- Apports théoriques
- Mises en situation (entre stagiaires puis avec résidents)

Public concerné

Personnel soignant d'établissement gériatrique amené à mobiliser les résidents

Effectif

4 à 8 personnes maximum

Intervenant

Masseur - Kinésithérapeute

Durée

2 journées

Effectif

8 personnes maximum

Tarif (par groupe)

2 180 €

Risques infectieux : LES PRECAUTIONS STANDARD

Objectif

Eviter tout risque de transmission par le sang, les liquides biologiques ou tout autre produit d'origine humaine et tout autre risque de transmission croisée de micro-organismes.

Axes essentiels

- Le risque infectieux en EHPAD
- La tenue professionnelle
- L'hygiène des mains
- Les protections complémentaires : gants, sur-blouse, tablier, masque, lunettes...
- La gestion des surfaces
- La gestion du matériel
- La gestion du linge
- La gestion des excrétiions
- La gestion des déchets
- Les AES (Accident par Exposition au Sang)
 - Définition
 - Prévention
 - Gestion du matériel à risque
 - Conduites à tenir

Méthodes

- Apports théoriques
- Analyse des pratiques
- Mises en situation
- Exercices pratiques

Public concerné

Ensemble des professionnels d'établissement d'hébergement

Intervenant

Cadre infirmier

Durée

1 journée

Effectif

12 personnes maximum

Tarif (par groupe)

1 190 €

ODPC habilité à
dispenser des
programmes DPC

CONNAISSANCE DU MEDICAMENT

De plus en plus de structures médico-sociales sont amenées à solliciter des personnels non formés à la distribution des médicaments. Il paraît judicieux d'apporter des éléments à ces soignants pour éviter des erreurs ou des dérives.

Objectifs

- Rappeler la législation sur la prescription, la préparation et la distribution des médicaments
- Apporter des connaissances générales sur les médicaments
- Amener les professionnels à réfléchir sur des erreurs et leurs éventuelles conséquences

Axes essentiels

- Cadre législatif
- Le circuit d'Autorisation de Mise sur le Marché
 - connaître le circuit
 - quelles étapes de mise sur le marché ?
 - qu'attend-on d'un médicament ?
 - rôle de l'ANSM
- Différentes formes galéniques
 - composition d'un traitement : notion de principe actif et de DCI
 - les différentes formes sous lesquelles un traitement peut être administré
- Différents modes d'administration
 - adapter l'administration en fonction de la forme galénique
 - déterminer à quel moment un traitement doit se prendre
 - quels modes d'administration autorisés pour les AS / AMP ?
- Les grandes classes médicamenteuses : leurs rôles, leurs effets secondaires
 - catégories de traitements

- effets secondaires et surveillance qui doit en résulter
- conduites à tenir

Méthodes

- Apports théoriques
- Discussions et réflexions sur les pratiques professionnelles
- Analyse de cas concrets

Public concerné

Aides soignants, AMP, auxiliaires de vie, agents de service amenés à distribuer les traitements.

Intervenant

Cadre infirmier

Durée

1 journée

Effectif

12 personnes maximum

Tarif (par groupe)

1 190 €

ODPC habilité à dispenser des programmes DPC

PRISE EN CHARGE DES SITUATIONS D'URGENCE NON VITALES (en EHPAD)

Objectifs

- Anticiper les risques et éviter les sur-accidents
- Evaluer les signes d'une détresse vitale
- Savoir donner l'alerte
- Savoir accompagner le résident

Axes essentiels

- Rappel des paramètres vitaux
- Transmission d'informations en situation d'urgence :
 - indiquer le contexte
 - décrire les troubles
 - décrire les signes cliniques
- Pour chacune des situations, il s'agira de définir la démarche de l'aide soignant : que dois-je repérer ? Qui dois-je alerter ? Que dois-je décrire ?
 - agitation
 - asphyxie
 - céphalée aiguë
 - chute
 - constipation
 - diarrhées
 - difficulté respiratoire (dyspnée)
 - douleurs abdominales
 - douleurs thoraciques
 - épistaxis (saignement de nez)
 - fièvre
 - grosse jambe chaude
 - hémorragie
 - hypoglycémie
 - perte de connaissance
 - plaie cutanée
 - surdosage sous AVK
 - suspicion AVC
 - traumatisme crânien
 - vomissement
- Assistance et accompagnement du résident

- Travailler en équipe

Méthodes

Alternance d'apports théoriques et d'analyse de situations concrètes. Etude des protocoles de l'établissement. L'EHPAD devra mettre à disposition les protocoles et le matériel nécessaire aux prises de constantes : thermomètre, tensiomètre, stéthoscope...

Public concerné

Personnel soignant.
Présence d'une infirmière obligatoire.

Intervenant

Cadre infirmier

Durée

1 journée

Effectif

12 personnes maximum

Tarif (par groupe)

1 190 €

PREVENIR L'ÉPUISEMENT PROFESSIONNEL

Objectifs

- Savoir reconnaître les symptômes d'un épuisement professionnel pour mieux le prévenir et le prendre en charge
- Apprendre à se connaître en tant qu'individu pour une meilleure approche du soin et de la relation à l'autre
- Adopter une bonne approche / prise en charge professionnelle pour prévenir l'épuisement
- Comprendre les mécanismes du comportement agressif pour mieux y faire face

Axes essentiels

- Définitions : stress, agressivité, burn out, épuisement professionnel
- Les signes et les symptômes du stress, de l'agressivité et de l'épuisement professionnel
- Facteurs de risque professionnels, personnels
- Savoir prendre soin de soi en tant qu'individu
 - Connaissance de soi
 - Besoins fondamentaux
 - Techniques de relaxation, etc...
- Savoir prendre soin de soi en tant que professionnel de l'accompagnement :
 - Bonne distance physique
 - Bonne distance émotionnelle
 - La communication dans l'accompagnement, etc...
- Comment gérer une situation d'agressivité
 - Stratégies face aux conduites agressives
 - Capacité à réagir au comportement

Méthodes

- Exposé théorique
- Séance de relaxation
- Outils de gestion du stress
- Jeux de rôles

Public concerné

Tout professionnel en relation avec des personnes âgées.

Intervenant

Psychologue clinicien ou psychothérapeute

Durée

2 journées

Effectif

12 personnes maximum

Tarif (par groupe)

2 380 €

CHAPITRE 5

Cadre législatif

• Les mesures de protection juridique.....	40
• L'obligation alimentaire.....	41
• Droits et devoirs des soignants.....	42
• Droits et devoirs des résidents.....	43
• Le secret professionnel.....	44
• Droit au risque.....	45
• Expression de la volonté et fin de vie.....	46

MESURES DE PROTECTION JURIDIQUE

Objectifs

Permettre aux professionnels de :

- Mieux appréhender ces dispositifs, les hypothèses où on peut les solliciter.
- Identifier les personnes qui peuvent en faire la demande et l'autorité judiciaire à qui s'adresser.
- Mieux cerner la procédure à respecter et les modalités de gestion.
- Etudier d'autres dispositifs existants : la procuration devant notaire, l'habilitation judiciaire.

Axes essentiels

- L'objet des mesures de protection juridique.
- Une protection à la personne et aux biens du protégé.
- La nécessité d'une altération des facultés constatée médicalement.
- Une mesure subsidiaire, nécessaire et proportionnée.
- 3 types de mesures de protection : sauvegarde de justice, curatelle, tutelle.
- Les personnes pouvant solliciter la mesure, la procédure et l'instruction de la demande.
- Les modalités de mise en œuvre de la mesure.
- Le mandat de protection future.
- Les obligations du curateur ou tuteur.
- Les recours possibles.
- Les mesures d'accompagnement social personnalisé et judiciaire.
- La procuration devant notaire.
- L'habilitation judiciaire au bénéfice du conjoint, de la famille.

Méthodes

- Diaporama
- Exposé théorique
- Echanges et discussions

Public concerné

Tout professionnel en relation avec des personnes âgées, avec la présence d'au moins un personnel encadrant.

Intervenant

Juriste

Durée

1 journée

Effectif

12 personnes maximum

Tarif (par groupe)

1 190 €

Objectifs

Permettre aux professionnels de mieux cerner ce que recouvre la notion d'obligation alimentaire, d'identifier les personnes concernées par cette obligation, de connaître les modalités pour la mettre en œuvre, et d'étudier l'hypothèse du recours aux obligés alimentaires en présence d'une demande d'aide sociale.

Axes essentiels

- La notion d'obligation alimentaire
- Les fondements de l'obligation alimentaire
- Les personnes tenues à l'obligation alimentaire
- Les conditions de sa mise en œuvre
- Comment obtenir le paiement de l'obligation alimentaire ?
 - la procédure classique
 - la procédure contentieuse : la saisine du juge aux affaires familiales
- Les hypothèses dans lesquelles on peut s'affranchir de cette obligation
- Les modalités de révision de l'obligation alimentaire
- Obligation alimentaire et aide sociale

Méthodes

- Diaporama
- Exposé théorique
- Echanges et discussions

Public concerné

Tout professionnel en relation avec des personnes âgées, avec la présence d'au moins un personnel encadrant.

Intervenant

Juriste

Durée

1 journée

Effectif

12 personnes maximum

Tarif (par groupe)

1 190 €

DROITS ET DEVOIRS DES SOIGNANTS

Objectifs

Apporter aux professionnels soignants des connaissances sur la législation relative à chaque profession afin de promouvoir les bonnes pratiques, d'identifier les champs d'intervention de chacun et de favoriser le travail d'équipe.

Axes essentiels

- Droits affirmés par la loi du 4 mars 2002 :
 - Le droit d'être informé sur son état de santé
 - Le droit de participer aux décisions
 - L'accès aux informations de santé
 - La personne de confiance
- Le secret professionnel :
 - Son champ d'application et ses limites
 - Les poursuites encourues en cas de violation du secret
- Droits et devoirs des soignants :
 - La profession de médecin
 - Le rôle du médecin coordonnateur dans les établissements médico-sociaux
 - Les actes relatifs à l'exercice de la profession d'infirmier
 - Droits et devoirs de l'aide soignant
 - La distribution des médicaments
 - La protection des professionnels soignants révélant des faits de maltraitance
- Responsabilités des professionnels soignants

- Les sanctions disciplinaires
- Responsabilité civile
- Responsabilité pénale
- Responsabilité administrative

Méthodes

- Diaporama
- Exposé théorique
- Echanges et discussions

Public concerné

Tout professionnel en relation avec des personnes âgées.

Intervenant

Juriste

Durée

1 journée

Effectif

12 personnes maximum

Tarif (par groupe)

1 190 €

Objectifs

- Favoriser l'accès au droit des personnes âgées en établissement.
- Sensibiliser les professionnels sur les droits et devoirs des résidents.
- Informer et orienter sur les dispositifs existants.

Axes essentiels

- Domicile et environnement
Un lieu de vie consenti et adapté aux besoins de la personne âgée
- Une vie sociale malgré les handicaps
 - Un quotidien organisé au rythme des difficultés éprouvées
 - Une participation à la vie sociale et culturelle facilitée et encouragée
- Patrimoine et revenu
 - La maîtrise du patrimoine et des revenus laissés à la personne âgée
 - Le recours aux obligés alimentaires en cas de nécessité
- Exercice des droits et protection juridique de la personne
 - Le respect des droits des résidents et leurs obligations
 - Les mesures de protection juridique
 - L'habilitation judiciaire
- Présence et rôle des proches
 - La recherche constante du maintien des relations à l'intérieur et à l'extérieur du lieu de vie

- La coopération des proches à la qualité de vie

- Droit aux soins
 - Droit d'accès aux soins utiles
 - Actes médicaux et consentement aux soins

Méthodes

- Diaporama
- Exposé théorique
- Echanges et discussions

Public concerné

Tout professionnel travaillant en établissement d'hébergement pour personnes âgées.

Intervenant

Juriste

Durée

1 journée

Effectif

12 personnes maximum

Tarif (par groupe)

1 190 €

LE SECRET PROFESSIONNEL

Objectifs

Amener les professionnels à :

- Mieux comprendre et différencier les notions de "secret professionnel", "obligation de discrétion" et "obligation de réserve"
- Appréhender la notion de secret professionnel, de "secret partagé"
- Réfléchir aux implications de ces notions sur leurs pratiques quotidiennes

Axes essentiels

- Les notions de secret professionnel / obligation de discrétion / obligation de réserve pour les fonctionnaires
- La violation du secret professionnel, une infraction caractérisée par la réunion de 3 éléments
- Les personnes tenues au secret professionnel
- Secret « individuel » ou secret partagé ?
 - position du législateur lors de l'élaboration du nouveau code pénal (1992)
 - l'état actuel de la législation
- Les limites au secret professionnel :
 - les dérogations légales
 - l'infraction de non assistance à personne en péril
- Protection du professionnel révélant des faits de maltraitance

Méthodes

- Diaporama
- 1/2 journée : apports théoriques
- 1/2 journée : analyse de situations pratiques

Public concerné

Tout professionnel en relation avec des personnes âgées, notamment le personnel encadrant.

Intervenant

Juriste

Durée

1 journée ou 2 demi-journées

Effectif

12 personnes maximum

Tarif (par groupe)

1 190 €

Comment concilier liberté, sécurité et responsabilité ?

Objectifs

- Acquérir et renforcer des notions théoriques
- Acquérir une démarche de réflexion face aux situations rencontrées
- Se positionner en tant que professionnel
- Sensibiliser à une lecture juridique des situations rencontrées

Axes essentiels

- Principe
- Le droit au choix du lieu de vie
- Les notions de liberté, sécurité et responsabilité
- Quelques illustrations
 - La liberté d'aller et venir
 - La contention
 - Le refus de soins de la part du résident ou du bénéficiaire
 - Le respect de l'intimité de la personne âgée
 - Les engagements contractuels
- Les responsabilités civile et pénale du résident ou du bénéficiaire
- Les différentes responsabilités encourues par le personnel de l'établissement ou service social ou médico-social, et/ou de la structure personne morale :
 - Les sanctions disciplinaires
 - La responsabilité civile
 - La responsabilité pénale
 - Les sanctions administratives applicables aux établissements sociaux ou médico-sociaux

Méthodes

- Diaporama
- Exposé théorique
- Discussions et échanges sur des cas concrets

Public concerné

Tout professionnel en relation avec des personnes âgées, notamment le personnel encadrant.

Intervenant

Juriste

Durée

1 journée

Effectif

12 personnes maximum

Tarif (par groupe)

1 190 €

EXPRESSION DE LA VOLONTE ET FIN DE VIE

Objectifs

- Connaître les droits des patients confrontés à la fin de vie, ainsi que la législation à laquelle ils sont assujettis, notamment au regard de la loi du 4 mars 2002 relative aux droits des malades et à la qualité du système de santé (**loi Kouchner**) et à la loi du 22 avril 2005 relative aux droits des malades et à la fin de vie (**loi Léonetti**).
- Mieux appréhender les situations et la prise en charge des personnes en fin de vie, notamment en cas de décision de limitation ou d'arrêt des thérapeutiques.
- S'interroger sur ses pratiques, son ressenti à la lumière de la loi et de la volonté exprimée par le patient, son entourage (famille, proches) ou la personne de confiance.

Axes essentiels

- La notion de fin de vie au sens de la loi
- Le droit d'être informé sur son état de santé
- L'accès aux informations de santé
- Le droit de participer aux décisions
- Les directives anticipées
- La personne de confiance, mesure de protection juridique, habilitation judiciaire et mandat sur protection future
- Acharnement thérapeutique, limitation et arrêt des thérapeutiques
- Le recours à une procédure collégiale
- Le secret professionnel
- L'obligation pour les professionnels d'accompagner le

mourant jusqu'à ses derniers moments.

- L'euthanasie en France, une pratique sanctionnée par la loi.

Méthodes

- Diaporama
- Exposé théorique
- Discussions

Public concerné

Tout professionnel en relation avec des personnes âgées, notamment le personnel encadrant.

Intervenant

Juriste

Durée

1 journée

Effectif

12 personnes maximum

Tarif (par groupe)

1 190 €



NOS FORMATIONS INTER Programmation de novembre 2017 à décembre 2018



SOMMAIRE FORMATIONS INTER

MODALITES ET TARIF	50
BULLETIN D'INSCRIPTION	51

THEMES	Dates	page
Soins palliatifs et accompagnement de fin de vie	Jeudi 9 et vendredi 10 novembre 2017	52
	Jeudi 17 et vendredi 18 mai 2018	
Prévenir l'épuisement professionnel	Jeudi 11 et vendredi 12 octobre 2018	53
Le Secret professionnel	Jeudi 14 décembre 2017	54
	Mercredi 21 novembre 2018	
Gestes et postures	Jeudi 1er et mardi 6 février 2018	55
	Jeudi 7 et mardi 12 juin 2018	
	Jeudi 4 et mardi 9 octobre 2018	
Alzheimer : comprendre la maladie et adapter son accompagnement	Jeudi 8 mars 2018	56
	Jeudi 20 septembre 2018	
Alzheimer : alimentation, hygiène et vie quotidienne	Vendredi 9 mars 2018	57
	Vendredi 21 septembre 2018	
Alzheimer : améliorer la communication	Mercredi 14 mars 2018	57
	Lundi 24 septembre 2018	
Alzheimer : les troubles psychologiques et comportementaux	Jeudi 15 mars 2018	58
	Mardi 25 septembre 2018	

SOMMAIRE FORMATIONS INTER

THEMES	Dates	page
Alzheimer : l'animation	Vendredi 16 mars 2018 ----- Mercredi 26 septembre 2018	58
Droit au risque	Mercredi 21 mars 2018	59
Acteurs Prévention Secours	Mardi 3, mercredi 4 et jeudi 5 avril 2018	60
Le refus d'aide et le refus de soin	Jeudi 31 mai et vendredi 1er juin 2018	61
La maladie de Parkinson	Mardi 2 et mercredi 3 octobre 2018	62
De la maltraitance à la bientraitance (au domicile)	Lundi 15 octobre et lundi 19 novembre 2018	63
Mesures de protection juridique	Mercredi 17 octobre 2018	64
La prévention des chutes	Lundi 5 novembre 2018	65
La relation d'aide (au domicile)	Lundi 3 et mardi 4 décembre 2018	66

Retrouvez également toute la programmation des formations INTER depuis notre site internet :
www.age91.org rubrique « **Inter** ».

MODALITES ET TARIF

Parallèlement aux formations réalisées en Intra (au sein des structures) nous proposons également un programme de **formations en inter-établissements**, permettant aux professionnels de **s'inscrire individuellement** à une thématique spécifique.

Nous sommes à votre écoute pour **étudier toute nouvelle demande** de formation que nous pourrions **ajouter à notre programmation**.

Formulaire d'inscription

Inscrivez vos salariés individuellement en photocopiant le bulletin d'inscription ci-contre autant de fois que de besoin.

Confirmation d'inscription

Votre inscription ne pourra être validée que si l'effectif minimum est atteint (soit 8 personnes).

A réception de votre inscription, nous vous envoyons une convention de formation simplifiée.

15 jours avant la réalisation de la formation, la (ou les) convocations) vous sont adressée(s) par courrier.

La facturation s'effectue après réalisation et est payable au comptant.

1 mois après la formation, vous recevez copie des feuilles d'émarquement, les attestations de présence (le cas échéant, les attestations DPC) et une synthèse de la satisfaction des stagiaires.

Lieu de stage

Au siège de l'Association
(Le Coudray-Montceaux).

Repas du midi

Pour des raisons pédagogiques et pratiques, nous préconisons que les stagiaires prennent ensemble, et si possible avec le formateur, le repas du midi.

Tarif

120 € par jour et par personne (repas compris).

CONDITIONS D'ANNULATION

En cas d'annulation avant le début de la formation, il sera dû :

- 100 % du prix si délai \leq 5 jours ouvrés
- 50 % du prix si délai \geq 6 jours et \leq 10 jours ouvrés.

Toute annulation devra être confirmée par écrit ; un accusé de réception vous sera adressé par retour. Les organisateurs se réservent le droit d'annuler ou reporter la formation si le nombre minimum de stagiaire n'est pas atteint.

BULLETIN D'INSCRIPTION / VALANT BON DE COMMANDE

FORMATION
Intitulé :
Date(s) :
Tarif : 120 € x (nb de jours :) =€
PARTICIPANT
M. / Mme :
RESPONSABLE DU SUIVI DE L'INSCRIPTION
M. / Mme :
Fonction :
Structure :
SIRET : APE :
Adresse :
.....
Tél. : FAX :
e-mail :
ADRESSE DE FACTURATION (si différente)
Structure :
Adresse :
.....
Dossier suivi par :

A....., le

Signature et cachet de l'employeur :

(A photocopier : 1 bulletin par stagiaire)

SOINS PALLIATIFS ET ACCOMPAGNEMENT EN FIN DE VIE

Objectif

Comprendre la démarche palliative comme un accompagnement et une pratique de soin tout au long de la vie et non à ses derniers instants.

Axes essentiels

- Définition des soins palliatifs
 - soins curatifs destinés à la guérison
 - soins de confort
 - soins palliatifs
 - accompagnement jusqu'au bout de la vie et non vers la mort
 - euthanasie
 - limitation de traitements
 - acharnement thérapeutique
- Spécificités gériatriques
 - liées au patient
 - liées à l'entourage
 - liées aux soignants
 - liées à l'EHPAD / au domicile
- Les symptômes physiques en fin de vie
 - principaux symptômes inconfortables en fin de vie
 - soulagement des symptômes
 - la sédation
- Prise en charge de la douleur
 - repérage et évaluation
 - diagnostic étiologique et identification du ou des mécanismes en cause
 - traitement
 - réévaluation
 - les outils d'évaluation
- Rôle et enjeux des aidants (domicile)

- Equipe pluridisciplinaire : une démarche palliative de qualité ne peut se concevoir que dans le cadre d'un travail d'équipe pluridisciplinaire
- Les soins palliatifs en EHPAD / au domicile

Méthodes

- Exposé théorique
- Discussions

Public concerné

Le contenu est adapté en fonction des professionnels : EHPAD ou domicile.

Intervenant

Psychologue ou infirmier

Durée

2 journées

Dates

Jeudi 9 et vendredi 10 novembre 2017

ou

Jeudi 17 et vendredi 18 mai 2018

Tarif (par personne)

240 €

ODPC habilité à dispenser des programmes DPC

PREVENIR L'ÉPUISEMENT PROFESSIONNEL

Objectifs

- Savoir reconnaître les symptômes d'un épuisement professionnel pour mieux le prévenir et le prendre en charge
- Apprendre à se connaître en tant qu'individu pour une meilleure approche du soin et de la relation à l'autre
- Adopter une bonne approche / prise en charge professionnelle pour prévenir l'épuisement
- Comprendre les mécanismes du comportement agressif pour mieux y faire face

Axes essentiels

- Définitions : stress, agressivité, burn out, épuisement professionnel
- Les signes et les symptômes du stress, de l'agressivité et de l'épuisement professionnel
- Facteurs de risque professionnels, personnels
- Savoir prendre soin de soi en tant qu'individu
 - Connaissance de soi
 - Besoins fondamentaux
 - Techniques de relaxation, etc...
- Savoir prendre soin de soi en tant que professionnel de l'accompagnement :
 - Bonne distance physique
 - Bonne distance émotionnelle
 - La communication dans l'accompagnement, etc...
- Comment gérer une situation d'agressivité
 - Stratégies face aux conduites agressives
 - Capacité à réagir au comportement

Méthodes

- Exposé théorique
- Séance de relaxation
- Outils de gestion du stress
- Jeux de rôles

Public concerné

Tout professionnel en relation avec des personnes âgées.

Intervenant

Psychothérapeute

Durée

2 journées

Dates

**Judi 11 et
vendredi 12 octobre 2018**

Tarif (par personne)

240 €

Objectifs

Amener les professionnels à :

- Mieux comprendre et différencier les notions de "secret professionnel", "obligation de discrétion" et "obligation de réserve"
- Appréhender la notion de secret professionnel, de "secret partagé"
- Réfléchir aux implications de ces notions sur leurs pratiques quotidiennes

Axes essentiels

- Les notions de secret professionnel / obligation de discrétion / obligation de réserve pour les fonctionnaires
- La violation du secret professionnel, une infraction caractérisée par la réunion de 3 éléments
- Les personnes tenues au secret professionnel
- Secret « individuel » ou secret partagé ?
 - position du législateur lors de l'élaboration du nouveau code pénal (1992)
 - l'état actuel de la législation
- Les limites au secret professionnel :
 - les dérogations légales
 - l'infraction de non assistance à personne en péril
- Protection du professionnel révélant des faits de maltraitance

Méthodes

- Diaporama
- Matin : apports théoriques
- Après-midi : analyse de situations pratiques

Public concerné

Tout professionnel en relation avec des personnes âgées, notamment le personnel encadrant.

Intervenant

Juriste

Durée

1 journée

Date

Jeudi 14 décembre 2017

ou

Mercredi 21 novembre 2018

Tarif (par personne)

120 €

Objectifs

- Prévenir le risque de maladies professionnelles lié à la manutention des bénéficiaires
- Apprendre les bonnes techniques de gestion du dos

Axes essentiels

Apports théoriques

- Les 2 écoles d'ergonomie
 - ergonomie classique
 - ergonomie kinésithérapique
- Réglementation du travail
- Anatomie et morphologie de la colonne vertébrale
- Anatomie d'une vertèbre et d'un disque
- Les muscles du tronc
- Aspects mécaniques du rachis
- Les contraintes mécaniques
- Gymnastique de maintien
- Utilisation des points d'appui
- Verrouillage de la colonne lombaire
- Les positions clés
- La technique de la pince ouvrante

Apports pratiques

- Ergonomie de travail
 - balayage
 - faire un lit
 - ramasser un objet à terre
 - postures de travail
- Les transferts avec cobaye, résident à mobilité réduite, résident alité
 - les retournements
 - lever / coucher au lit
 - lever / assis au lit

- lit fauteuil / fauteuil lit
- siège / siège
- lever du sol
- les toilettes
- la baignoire
- utilisation du lève personne / verticalisateur

Méthodes

- Apports théoriques
- Mises en situation
- Matériel à disposition

Public concerné

Professionnels amenés à mobiliser des personnes

Intervenant

Masseur - Kinésithérapeute

Durée

2 journées

Dates

Jeudi 1er et mardi 6 février 2018

ou

Jeudi 7 et mardi 12 juin 2018

ou

Jeudi 4 et mardi 9 octobre 2018

Tarif (par personne)

240 €

LA MALADIE D'ALZHEIMER (en 5 modules)

Objectifs généraux

- Connaître la maladie d'Alzheimer et les maladies apparentées
- Repérer et comprendre les troubles liés à la maladie
- Apprendre à mieux communiquer et gérer les troubles comportementaux
- Adapter son attitude professionnelle face à la maladie

Méthodes

- Diaporama
- Echanges et discussions
- Vidéos
- Mises en situation

Public concerné

Professionnels intervenant au domicile

Intervenants

Psychologue, cadre infirmier et diététicien selon les modules.

Durée

1 journée par module

Tarif (par personne)

120 € (par module)

Comprendre la maladie et adapter son accompagnement

Axes essentiels

- Le vieillissement normal et le vieillissement pathologique
- Connaissance de la maladie d'Alzheimer et maladies apparentées
 - Définitions
 - Symptômes
- Diagnostic et évolution de la maladie
 - Repérer la maladie (les 10 signes de la maladie d'Alzheimer)
 - Le diagnostic et les outils d'évaluation
 - L'évolution de la maladie d'Alzheimer
- Les traitements médicamenteux
- La répercussion de la maladie sur la personne et son entourage
- Adapter son attitude au quotidien
 - les attitudes de communication et de soins
 - les moments forts de la journée
- Fiche pratique savoir-être / savoir faire

ODPC habilité à dispenser des programmes DPC

Dates

Jeudi 8 mars 2018

ou Jeudi 20 septembre 2018

Alimentation, hygiène et vie quotidienne

Axes essentiels

- Alimentation
 - Quelques éléments de diététique générale
 - Spécificités de l'alimentation pour des personnes âgées
 - Particularités dans la démence de type Alzheimer : intérêt de gain de poids et trouble du comportement alimentaire
 - Les troubles de la déglutition
 - Conduites à tenir
- Hygiène et vie quotidienne
 - Toilette
 - Habillage
 - Prévenir l'incontinence, en réduire les conséquences
 - Activités quotidiennes : repères temporels, planification...
 - Prévention des dangers

Dates

Vendredi 9 mars 2018

ou Vendredi 21 septembre 2018

ODPC habilité à
dispenser des
programmes DPC

Améliorer la communication

Axes essentiels

- Qu'est-ce que la communication ?
 - Définitions
 - Les différents modes de communication
- Communiquer avec la personne malade
 - pourquoi est-ce primordial ?
 - quelles sont les difficultés rencontrées ?
 - l'importance de la communication non verbale
 - Quand et comment communiquer ?
- Communiquer avec la famille
- Communiquer avec les intervenants extérieurs
- Communiquer entre soignants

Exercices pratiques et mises en situation

Dates

Mercredi 14 mars 2018

ou Lundi 24 septembre 2018

ODPC habilité à
dispenser des
programmes DPC

LA MALADIE D'ALZHEIMER (en 5 modules)

Les troubles psychologiques et comportementaux

Axes essentiels

- Comprendre la vision du monde du malade
- Conduites à tenir face à l'altération des fonctions
 - Troubles de la mémoire
 - Désorientation
 - Incapacité à reconnaître les personnes et les objets
- Définition et manifestation des troubles psychologiques et comportementaux
- Causes possibles des troubles et analyse des situations
- Conduites à tenir face aux troubles comportementaux : apathie, indifférence, agitation, agressivité, changements d'humeur, comportements brusques, idées délirantes, dissimulation d'objets et fausses accusations, hallucinations, comportements moteurs aberrants, insomnies.

Exercices pratiques et mises en situation

Dates

Jeudi 15 mars 2018
ou Mardi 25 septembre 2018

ODPC habilité à
dispenser des
programmes DPC

L'animation

Axes essentiels

- Définitions et objectifs de l'animation
- Notion de désir et de plaisir
- Spécificités liées à la démence
- Connaître et repérer les besoins : sociaux, affectifs et cognitifs
- La communication comme outil fondamental de l'animation
 - Animer grâce à la communication
 - Les principes de base de la communication
- Quelles activités proposer et comment les mettre en place ?
 - Evaluer les capacités résiduelles pour proposer des activités adaptées
 - Recueillir l'histoire de vie de la personne
 - Les différentes formes d'activités
 - Organisation et déroulement d'une activité

Exercices pratiques et mises en situation

Dates

Vendredi 16 mars 2018
ou Mercredi 26 septembre 2018

Comment concilier liberté, sécurité et responsabilité ?

Objectifs

- Acquérir et renforcer des notions théoriques
- Acquérir une démarche de réflexion face aux situations rencontrées
- Se positionner en tant que professionnel
- Sensibiliser à une lecture juridique des situations rencontrées

Axes essentiels

- Principe
- Le droit au choix du lieu de vie
- Les notions de liberté, sécurité et responsabilité
- Quelques illustrations
 - La liberté d'aller et venir
 - La contention
 - Le refus de soins de la part du résident ou du bénéficiaire
 - Le respect de l'intimité de la personne âgée
 - Les engagements contractuels
- Les responsabilités civile et pénale du résident ou du bénéficiaire
- Les différentes responsabilités encourues par le personnel de l'établissement ou service social ou médico-social, et/ou de la structure personne morale :
 - Les sanctions disciplinaires
 - La responsabilité civile
 - La responsabilité pénale
 - Les sanctions administratives applicables aux établissements sociaux ou médico-sociaux

Méthodes

- Diaporama
- Exposé théorique
- Discussions et échanges sur des cas concrets

Public concerné

Tout professionnel en relation avec des personnes âgées, notamment le personnel encadrant.

Intervenant

Juriste

Durée

1 journée

Date

Mercredi 21 mars 2018

Tarif (par personne)

120 €

ACTEURS PREVENTION SECOURS (Aide et Soins à Domicile)

Objectifs

- Connaître les risques d'accident du travail
- Savoir agir en respectant les règles de précaution et d'économie d'effort
- Mettre en application les techniques de manutention
- Savoir utiliser les matériels médicaux
- Savoir réagir rapidement face à une victime
- Alerter rapidement les secours appropriés

Axes essentiels

- **Prévention** : Etre capable d'être acteur de la prévention des risques liés à son métier
 - Situer son rôle d'acteur de la prévention
 - Identifier les situations dangereuses
 - Repérer les situations à risques
 - Agir et réagir lors d'une exposition à une situation dangereuse
 - Informer la personne aidée ou l'entourage familial
 - Alerter la hiérarchie
 - Mettre en place des méthodes de travail sécurisantes pour l'intervenant et la personne aidée en visant une efficacité maximum de l'intervention
- **Secours** : Etre capable d'adapter son comportement en cas d'accident, incident ou dysfonctionnement
 - Situer son rôle de secouriste sur son lieu de travail
 - Mettre en sécurité une situation d'accident
 - Examiner une personne en vue de lui porter secours et de

faire alerter

- Faire alerter ou alerter en fonction des procédures existantes
- Adapter sa conduite en fonction du degré de gravité

Méthodes

- Etude de cas d'accidents
- Mise en pratique des techniques de manutention
- Utilisation de matériel médical

Public concerné

Intervenants à domicile

Intervenant

Formateur secouriste, habilité INRS

Durée

3 journées

Dates

**Mardi 3, mercredi 4
et jeudi 5 avril 2018**

Tarif (par personne)

360 €

Certifiante

LE REFUS D'AIDE ET LE REFUS DE SOIN

Objectifs

Aider à l'acquisition d'un savoir faire et d'un savoir être en donnant les moyens au personnel de gérer une situation d'opposition à l'intervention :

- Maîtriser des techniques de communication pour faire accepter l'intervention progressivement, jusqu'à la réalisation complète du plan d'aide
- Trouver les ressources utiles pour accepter les limites de son travail.

Axes essentiels

- Comprendre les oppositions à l'intervention
 - Définition du refus d'aide
 - Analyse des différentes situations de refus d'intervention (alimentaire, hygiène...)
 - Les ressorts socio-psychologiques (origine socio-économique, socio-culturelle, ethnique...)
 - Troubles du comportement et refus d'aide
- Aspects éthiques et législatifs des refus d'aide
 - La législation (droit de la personne âgée, charte...)
 - Réflexions éthiques soulevées par le refus d'aide
 - La responsabilité des professionnels
- Le vécu du professionnel face au refus de son intervention
 - Vécu du professionnel
 - Missions et limites de l'intervention
- Adapter l'accompagnement lors des oppositions à l'intervention
 - Savoir proposer des réponses et adopter une attitude adéquate

- Gérer l'opposition et l'agressivité
- Proposer une communication non verbale

Méthodes

- Apports théoriques
- Discussions et réflexions sur les pratiques professionnelles
- Mises en situation

Public concerné

Professionnels travaillant au domicile de personnes âgées : aide soignant et aide à domicile.

Intervenant

Psychologue

Durée

2 journées

Dates

**Jeudi 31 mai
et vendredi 1er juin 2018**

Tarif (par personne)

240 €

LA MALADIE DE PARKINSON

Objectifs

- Apporter des connaissances de base à l'identification de la maladie et de ses troubles, et à la compréhension de ses manifestations
- Amener les professionnels à :
 - Favoriser l'autonomie de la personne malade
 - Être sensible aux retentissements de la maladie sur la vie quotidienne et l'entourage familial

Axes essentiels

- La maladie
 - Définition
 - Causes
 - Premiers symptômes
 - Diagnostic
 - Evolution
- Les 3 symptômes moteurs
 - Le tremblement
 - L'akinésie
 - L'hypertonie musculaire
- Les troubles Parkinsoniens et retentissements sur la vie quotidienne
 - La mobilité
 - Les signes neurodégénératifs
 - Le sommeil
 - L'élocution et la communication
 - Les atteintes cognitives
 - Les atteintes psycho-comportementales
- Le vécu du malade : aspects psychologiques
 - Estime de soi
 - Colère et hostilité
 - Dépendance
 - Risque dépressif
- Le vécu de l'entourage
- Les traitements médicamenteux et la recherche

- Prise en charge pluridisciplinaire

Méthodes

- Diaporama
- Exposé théorique
- Discussions

Public concerné

Intervenants à domicile

Intervenant

Cadre infirmier

Durée

2 journées

Dates

Mardi 2

et mercredi 3 octobre 2018

Tarif (par personne)

240 €

ODPC habilité à
dispenser des
programmes DPC

DE LA MALTRAITANCE A LA BIENTRAITANCE (domicile)

Objectifs généraux

- Prévenir les risques de maltraitance, en sachant déceler les situations de maltraitance et **ne pas devenir « maltraitant par inadvertance »**
- Développer une démarche de Bientraitance dans sa pratique quotidienne, en menant une réflexion collective sur les attitudes bien-traitantes

Axes essentiels

Première approche

- Qu'est-ce que la maltraitance ?
- Les différentes formes de maltraitance
- Les facteurs de risque
- Aspects juridiques et obligation de signalement

Vers la bientraitance

- Analyse de situations quotidiennes à partir de saynètes :
 - décrire ce qu'est la situation : repérer la pratique professionnelle, évoquer le ressenti de l'intervenant / la personne âgée
 - imaginer quel aménagement de la pratique pour une intervention correcte, quel ressenti de l'intervenant / la personne âgée
- Quelles attitudes instaurer dans sa pratique pour une attitude bientraitante ?
 - Réflexion sur la définition de la bientraitance
 - Rappel des principes de la relation d'aide
 - Que puis-je améliorer dans mon approche, mes gestes,

mes comportements pour optimiser la qualité de mon accompagnement ?

- La bientraitance face à l'agressivité : aider les professionnels à comprendre l'agressivité et y faire face.

Méthodes

- Exposé théorique
- Extrait vidéo
- Discussions et réflexions sur les pratiques professionnelles
- Mises en situation

Public concerné

Intervenants à domicile.

Intervenant

Psychologue clinicienne

Durée

2 journées

Dates

**Lundi 15 octobre
et lundi 19 novembre 2018**

Tarif (par personne)

240 €

ODPC habilité à dispenser des programmes DPC

MESURES DE PROTECTION JURIDIQUE

Objectifs

Permettre aux professionnels de :

- Mieux appréhender ces dispositifs, les hypothèses où on peut les solliciter.
- Identifier les personnes qui peuvent en faire la demande et l'autorité judiciaire à qui s'adresser.
- Mieux cerner la procédure à respecter et les modalités de gestion.
- Etudier d'autres dispositifs existants : la procuration devant notaire, l'habilitation judiciaire.

Axes essentiels

- L'objet des mesures de protection juridique
- Une protection à la personne et aux biens du protégé.
- La nécessité d'une altération des facultés constatée médicalement.
- Une mesure subsidiaire, nécessaire et proportionnée.
- 3 types de mesures de protection : sauvegarde de justice, curatelle, tutelle.
- Les personnes pouvant solliciter la mesure, la procédure et l'instruction de la demande.
- Les modalités de mise en œuvre de la mesure.
- Le mandat de protection future.
- Les obligations du curateur ou tuteur.
- Les recours possibles.
- Les mesures d'accompagnement social personnalisé et judiciaire.
- La procuration devant notaire.
- L'habilitation judiciaire au bénéfice du conjoint, de la famille.

Méthodes

- Diaporama
- Exposé théorique
- Echanges et discussions

Public concerné

Tout professionnel en relation avec des personnes âgées, avec la présence d'au moins un personnel encadrant.

Intervenant

Juriste

Durée

1 journée

Effectif

12 personnes maximum

Date

Mercredi 17 octobre 2018

Tarif (par personne)

120 €

LA PREVENTION DES CHUTES (au domicile)

Objectifs

- Comprendre les causes et conséquences des chutes chez la personne âgée
- Connaître les principaux moyens de prévention des chutes
- Identifier les personnes particulièrement à risque
- Appréhender les conduites à tenir en cas de chute

Axes essentiels

- Constat et état des lieux
- Les causes
 - comportement et style de vie
 - l'individu et le processus de vieillissement
 - l'environnement
- Les conséquences :
 - physiques
 - sociales
 - psychologiques
- Les possibilités de prévention
 - activité physique
 - alimentation
 - médicaments
 - aménagement du lieu de vie
- L'importance du dépistage des personnes à risque
 - équilibre instable et le trouble de la marche
 - sensations de vertiges et de malaises
 - troubles de la vision
 - dénutrition
 - alcool
 - évènements à risque
- Les conduites à tenir face à une chute

Méthodes

- Diaporama
- Illustrations : pièce à risque / pièce aménagée
- Exposés théoriques
- Echanges et discussions

Public concerné

Intervenants à domicile

Intervenant

Psychomotricienne ou IDE

Durée

1 journée

Date

Lundi 5 novembre 2018

Tarif (par personne)

120 €

LA RELATION D'AIDE (au domicile)

Objectifs

- Identifier ce qu'est la relation d'aide pour améliorer l'accompagnement de la personne âgée
- Acquérir des techniques pour mieux communiquer avec les personnes aidées
- Apprendre à mieux se positionner face à la personne aidée

Axes essentiels

- La relation à l'environnement
- La relation à la personne aidée :
 - Qu'est-ce que la relation d'aide ?
 - Accompagner autrement en redonnant du sens aux actes du quotidien
 - Les besoins des personnes aidées
 - La bonne distance physique, émotionnelle
 - Identifier nos valeurs individuelles et nos difficultés personnelles
- La communication
 - Définition
 - Comment communique-t-on ?
 - Risques liés au manque de communication
 - Précautions à prendre
 - Techniques de communication
- Les étapes de la relation d'aide
 - Créer un lien de confiance
 - Ecouter et observer
 - Comprendre la personne et son vécu
 - Identifier le besoin d'aide

- La relation à l'équipe
 - C'est quoi une équipe ?
 - Travail d'équipe : organisation des soins ; apport professionnel et personnel
 - Nécessaire communication

Méthodes

- Diaporama
- Cas pratiques
- Mises en situation
- Echanges et discussions

Public concerné

Intervenants à domicile

Intervenant

Psychologue clinicienne

Durée

2 journées

Dates

**Lundi 3
et mardi 4 décembre 2018**

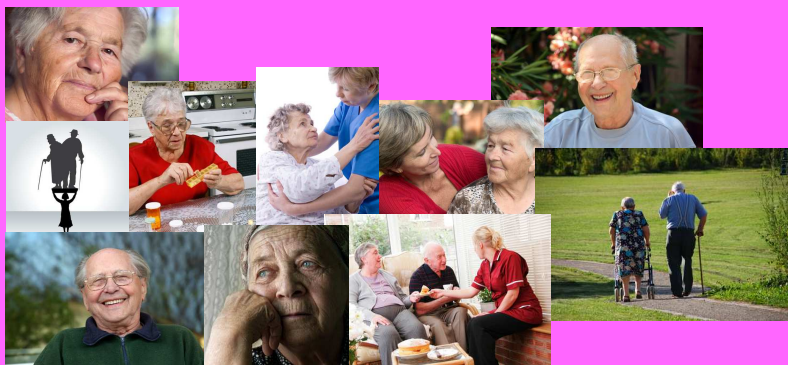
Tarif (par personne)

240 €



Autres interventions

- Accompagnement du personnel 68
 - Groupe de parole
 - Groupe d'analyse des pratiques
- Conférences 69



ACCOMPAGNEMENT DU PERSONNEL

Parce que les professionnels de la relation d'aide et du soin peuvent avoir besoin d'un accompagnement spécifique, nous proposons de mettre en place des temps d'écoute, d'expression et d'échange dans le cadre de séances animées par un psychologue. Ces temps de parole, animés par un tiers extérieur, permettront ainsi la neutralité des échanges.

Groupes de parole

Objectif : proposer un espace dans lequel l'ensemble des difficultés relationnelles et/ou émotionnelles, rencontrées dans l'exercice de sa fonction, pourrait être exposé sans craindre le jugement de l'autre ou la sanction, en vue d'en prendre conscience, de les comprendre et de les dépasser. Ce temps doit permettre de réduire l'isolement psychosocial des participants souvent générateur de souffrance.

Groupes d'analyse de pratique

Objectif : proposer un espace permettant aux professionnels de réfléchir sur leurs pratiques. Par l'interaction entre les participants, des solutions pragmatiques peuvent être trouvées quant aux problèmes rencontrés. L'analyse de pratique est un lieu de partage, d'échanges et d'écoute réciproque sur l'activité professionnelle des participants.

Intervenant

Psychologue clinicien ayant une pratique et une expérience confirmées dans le champ de la gérontologie et dans l'animation de groupes de parole de professionnels, exerçant en libéral et/ou en établissement d'hébergement pour personnes âgées.

Durée

De 1 h 30 à 2 h par séance

Public concerné

L'ensemble des professionnels intervenant auprès de la personne âgée, à son domicile ou en établissement.

Effectif conseillé

12 personnes maximum par groupe

Tarif : 135 € par heure



CONFERENCES A LA CARTE

Nous pouvons réaliser, à votre demande, des conférences animées par des professionnels auprès d'un public de personnes âgées et de leur entourage.

A titre d'illustration, nous vous proposons les conférences suivantes :

- **Thématiques juridiques :**

L'information médicale

Les droits et devoirs des résidents

Le cadre législatif en matière d'insalubrité

La personne de confiance

→ *D'autres thèmes pourront être traités à la demande.*

- **Autres thématiques possibles :**

La maladie d'Alzheimer et troubles apparentés

La prévention des chutes

La maladie de Parkinson

L'automédication

L'Accident Vasculaire Cérébral

Une hygiène de vie différente après 60 ans ?

Le vieillissement de la vue et de l'audition

Comprendre la maladie de son proche

L'arthrose

Choisir une structure d'accueil

La conduite automobile

Durée : 2 h

Effectif conseillé : 10 personnes minimum

Tarif : 270 € par intervention



**Parc de la Julienne
26 rue des Champs
Bâtiment F
91830 LE COUDRAY-MONTCEAUX**

Téléphone : 01 64 99 65 05
Télécopie : 01 81 85 02 55
Courriel : contact@age91.org
www.age91.org

**Retrouvez notre offre complète
de formations sur
www.age91.org**



Datadock &

**ODPC habilité à
dispenser des
programmes DPC**

N° formateur : 11910475791
Habilitation DPC n° 5932
SIRET : 33066709800025 - APE : 8559A